

مراحل نصب برنامه تکسا .NET

☑ چکیده

قابل نصب روی ویندوز های *Win2008 / Win2003 / Win2000 / Seven / Vista / XP*

- ✓ تنظیمات ویندوز قبل از نصب برنامه
- ✓ نصب برنامه های پیش نیاز (به صورت انتخابی یا پیش فرض)
- ✓ نصب برنامه تکسا
- ✓ محتویات DVD مربوط به نصب برنامه و Setup DVD
- ✓ رفع اشکال نصب و اجرا و نکات مرتبط

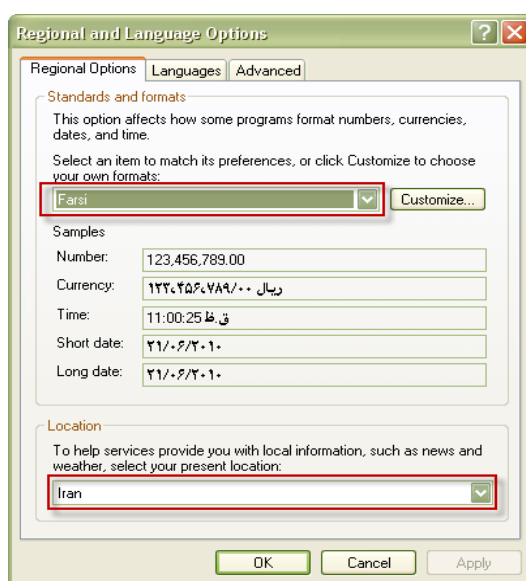
تنظیمات فارسی کردن زبان برای ویندوز XP قبل از نصب برنامه

تنظیمات Windows Vista و Windows 7 قبل از نصب برنامه

❖ تنظیمات فارسی کردن زبان برای ویندوز XP قبل از نصب برنامه

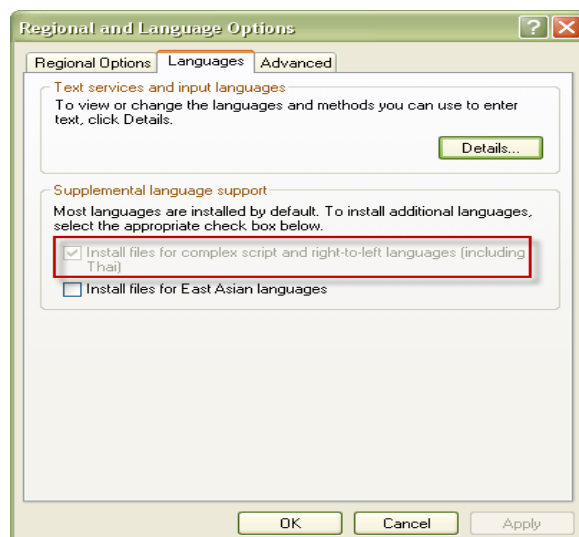
به آدرس زیر رفته و تنظیمات زیر را اجرا نمایید:

Control Panel / Regional and Language Options\Regional Options



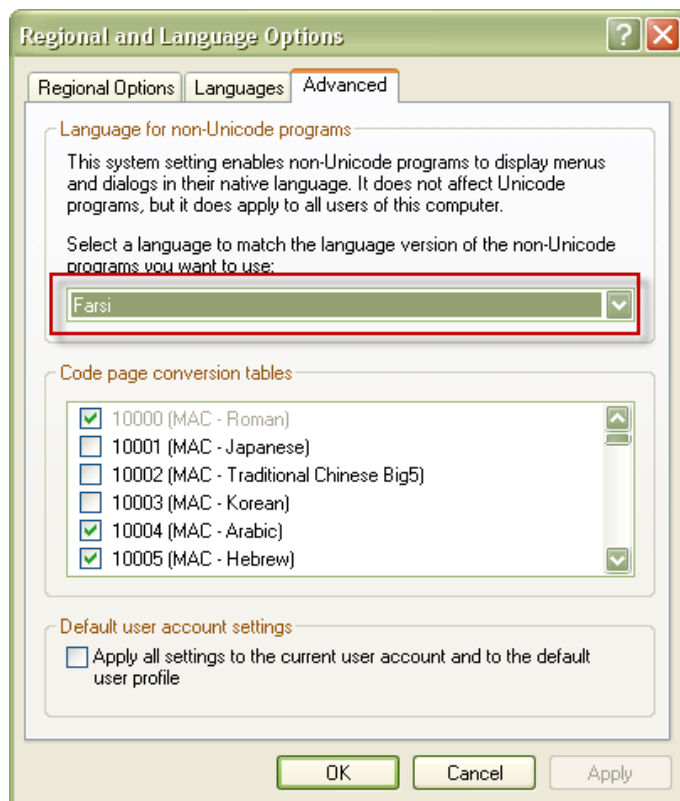
در مواقعی که زبان فارسی در منوی زبانهای سیستم موجود نبود برای اضافه کردن زبان فارسی مطابق شکل در تب Languages ، گزینه ... Install files for complex script and را برای فعال کردن زبانهای راست به چپ انتخاب کند. در صورت درخواست CD ویندوز از

سیستم ، CD ویندوز را در درایو قرار دهید.



در انتها از تب Advanced زبان فارسی را انتخاب نمایید.

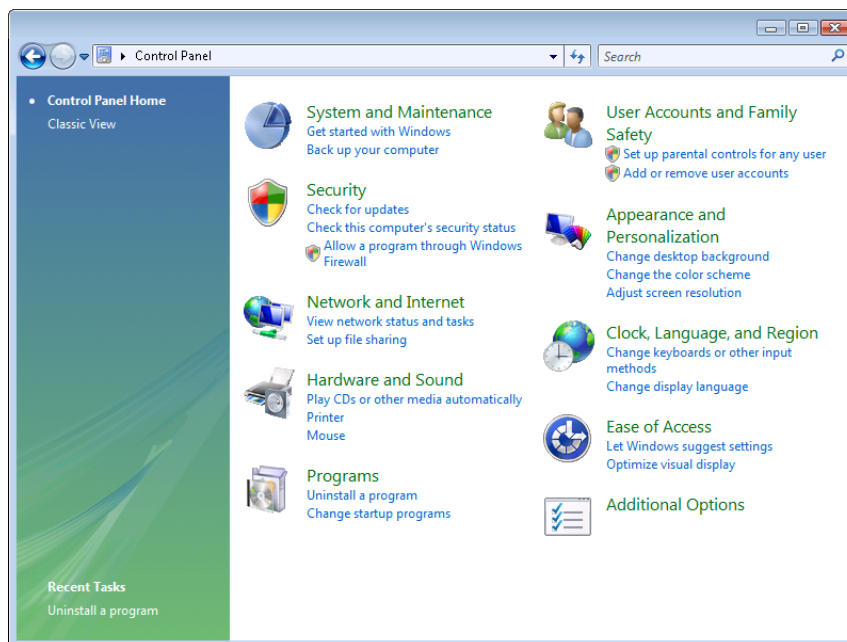
Control Panel / Regional and Language Options / Advanced



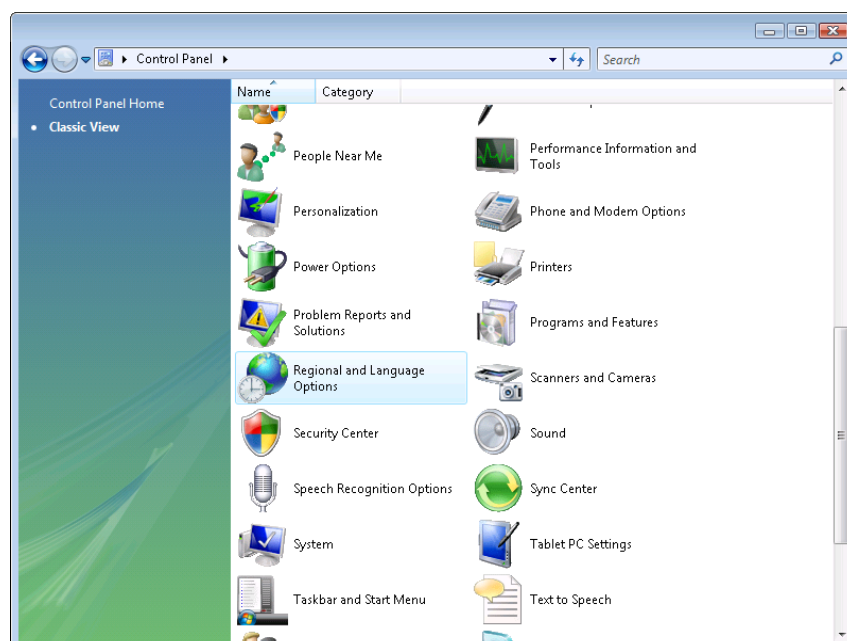
❖ تنظیمات Windows Vista و Windows 7 قبل از نصب برنامه

۱- فارسی کردن زبان

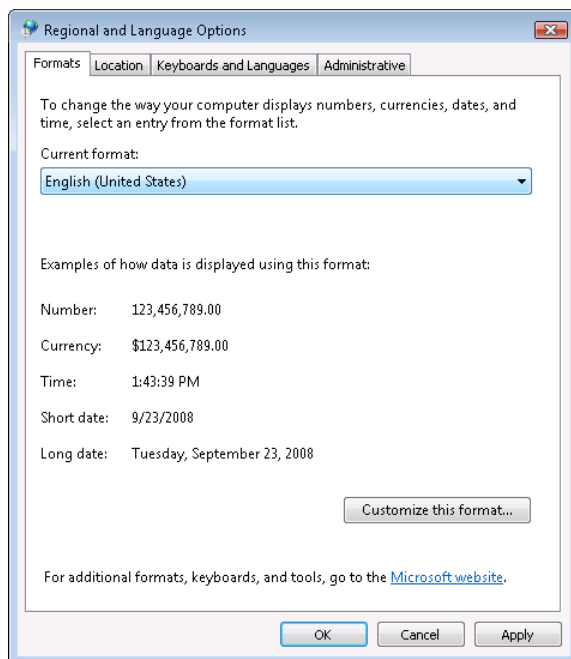
ابتدا به Control Panel رفته و اگر به شکل زیر بود:



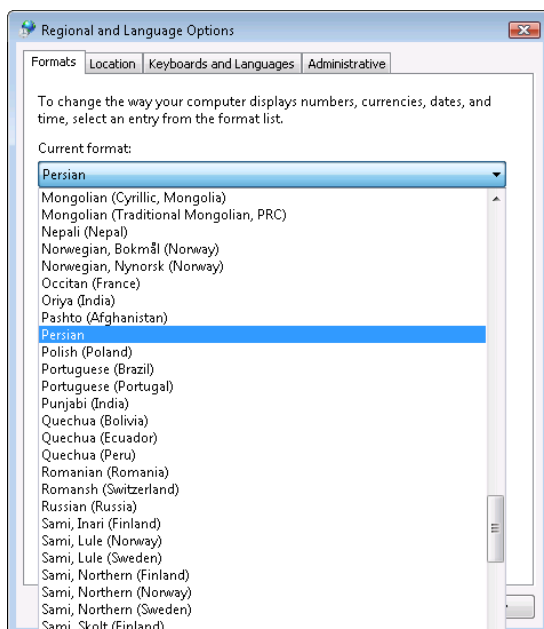
بر روی لینک Classic View کلیک کنید تا همه آیکونهای کنترل پانل قابل مشاهده باشد.



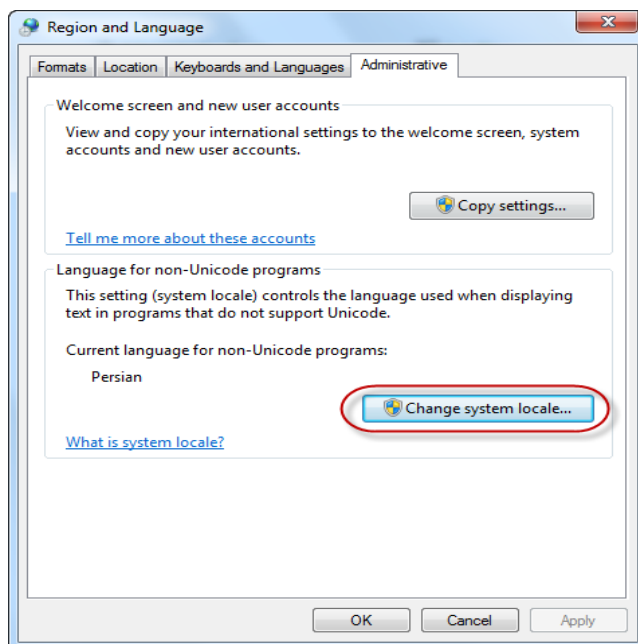
در ادامه آیکن Regional and Language Options را برای انجام تنظیمات زبان انتخاب کنید.



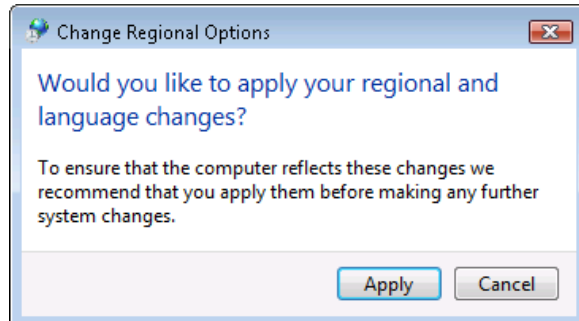
حال در این پنجره در قسمت Current format مانند شکل زیر Persian را انتخاب کنید:



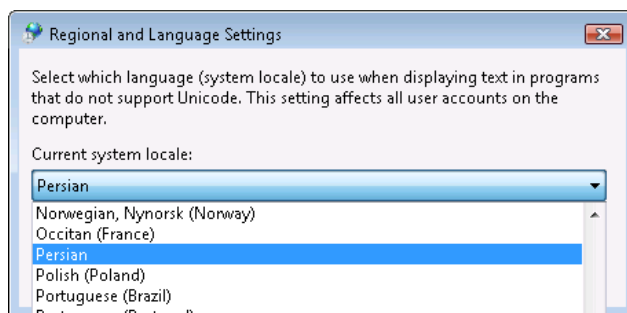
بعد به تب Administrative رفته تا پنجره زیر ظاهر شود:



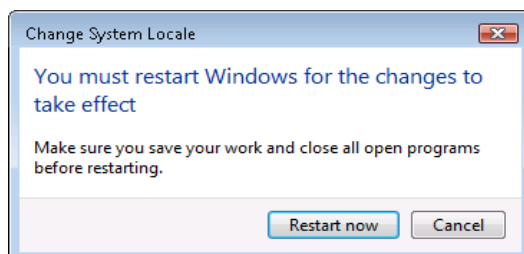
در پنجره بالا روی ... Change system locale کلیک کنید تا پنجره زیر باز شود، در این پنجره Apply را کلیک کنید:



بعد از زدن دکمه Apply پنجره زیر باز می شود. از کومبوی مربوط به این پنجره ، Persian را انتخاب کنید.



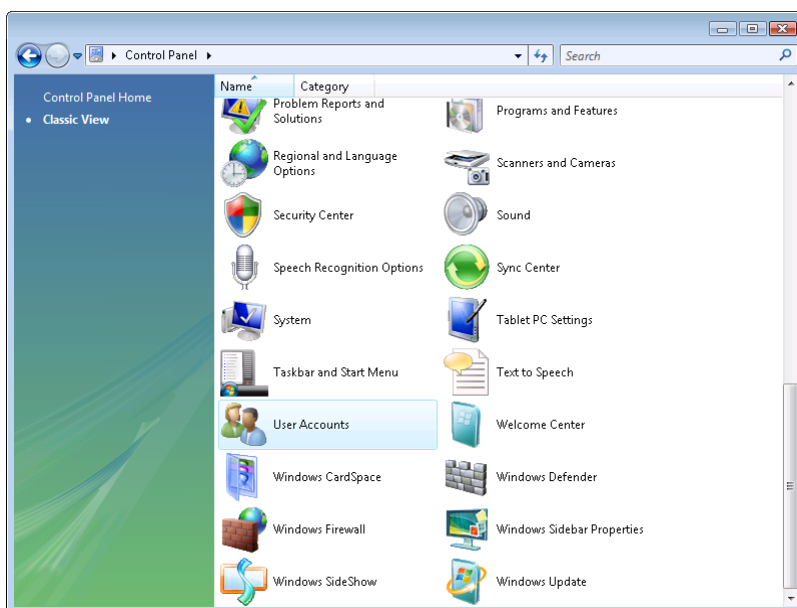
با OK کردن این پنجره ، پیغام Restart Now ویندوز برای اعمال تغییرات شما ظاهر می شود. Restart Now را بزنید تا سیستم راه اندازی مجدد گردد.



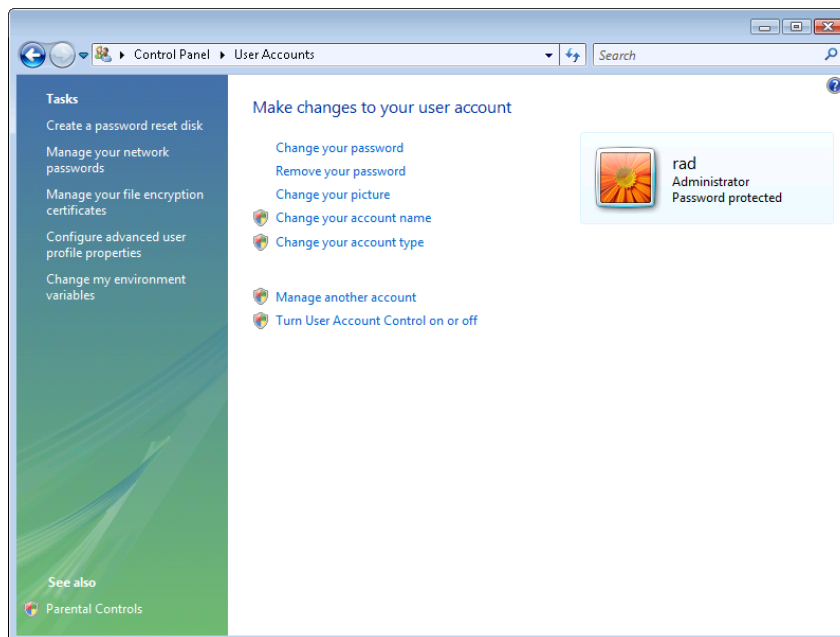
۲- تغییر دادن تنظیمات User Accounts برای ویندوز Vista

تذکر: انجام تنظیمات مربوط به **User Accounts** تنها در ویندوز Vista ضروری می باشد و برای Windows 7 نیاز به انجام تنظیم خاصی در این قسمت نمی باشد.

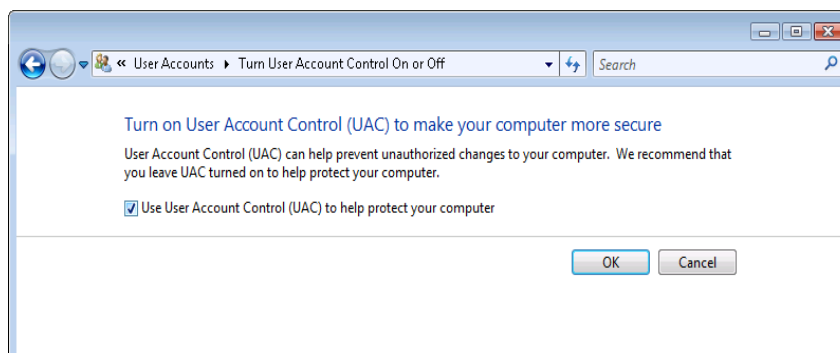
ابتدا به Control Panel رفته و مشابه شکل زیر روی User Accounts دو بار کلیک کنید:



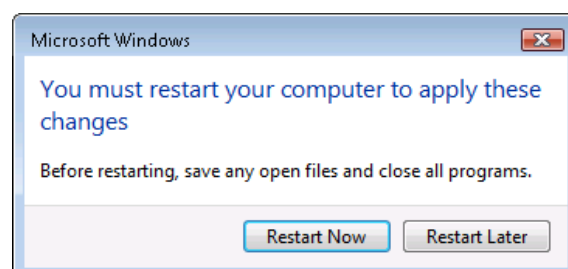
در پنجره زیر روی گزینه Turn User Accounts Control On or Off کلیک کنید :



حال در پنجره زیر تیک مربوط به چک باکس را بردارید و OK را بزنید :



حال سیستم به شما پیغام زیر را می دهد که باید Restart Now را بزنید تا سیستم دوباره راه اندازی شود.



❖ راهنمای نصب برنامه های پیش نیاز (Setup DVD)

منظور از برنامه های پیش نیاز، برنامه هایی هستند که برای نصب و اجرای نرم افزارهای شرکت فراگام آرا ضروری می باشند. بنابراین لازم است ابتدا این برنامه ها روی سیستم نصب گردد.

قبل از نصب برنامه های پیش نیاز ، از وجود فضای کافی بر روی درایو ویندوز مطمئن شوید. برای نصب برنامه های پیش نیاز حداقل یک گیگابایت فضا نیاز می باشد. اگر قصد دارید DVD برنامه را نیز در درایو ویندوز نصب کنید فضای خالی پیشنهادی ما برای نصب برنامه ۴ گیگا بایت می باشد.

با قرار دادن لوح برنامه های پیش نیاز (Setup DVD) در درایور کامپیوتر فایل Setup.exe به صورت خودکار اجرا می شود. در غیر اینصورت فایل آن را از داخل DVD اجرا نمایید.

نکته : اگر از DVD-ROM کامپیوتر دیگری به صورت share استفاده می کنید با کلیک راست بر روی درایو share شده آن را Map نمایید تا مسیر برنامه های نصب به درستی پیدا شود .

اگر برای اولین بار است که می خواهید این CD را نصب کنید برای نصب برنامه های مورد نیاز گزینه **نصب پیش فرص** را انتخاب نمایید تا گزینه های آن نمایش داده شود. در غیر این صورت می توانید از گزینه نصب انتخابی استفاده کنید:




در مرحله بعد ، **نصب روی سرور پایگاه اطلاعاتی را انتخاب کرده و دکمه Next را بزنید.** توجه داشته باشید گزینه ی " نصب روی نود بدون پایگاه" برای کامپیوترهای کلاینتی که قرار است به پایگاه اطلاعاتی کامپیوتر سرور وصل شوند (نسخه های تحت شبکه یا چند کاربره) انتخاب می گردد. با انتخاب گزینه " نصب روی نود بدون پایگاه " سرویس SQL نصب نخواهد شد.



در صفحه بعد نوع سیستم عامل خود را انتخاب کرده و دکمه Next را بزنید. اگر از سیستم عامل Windows 7 استفاده می کنید ، در فرم

Windows Vista را انتخاب نمایید.

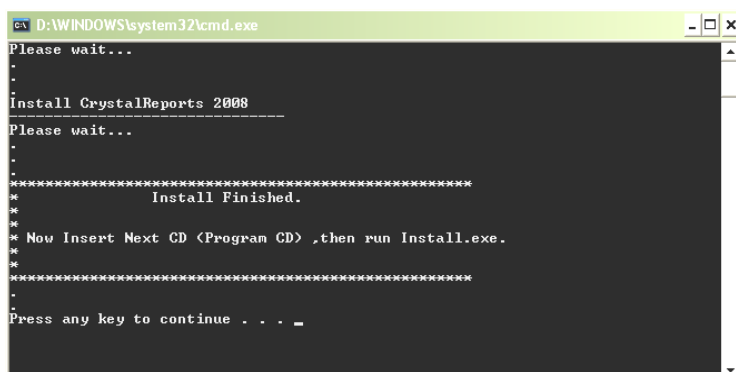


در این قسمت با کلیک روی آیکون  نصب فایل های جانبی که شامل Windows Installer3.1, Net FrameWork3.5.

SQL Server, PDF Converter , Crystal Reports viewer , است، آغاز می شود که برای اجرای برنامه تکسا برای بار اول ضروری می باشد.



پس از نصب کامل این برنامه ها پیغام زیر نمایش داده می شود :



در پنجره نصب انتخابی شما می‌توانید برنامه‌های مورد نیاز خود را انتخاب کرده و نصب کنید. از آن جمله برنامه Crystal Reports 10 می‌باشد که به شما این امکان را می‌دهد که گزارشات برنامه را ویرایش نمایید. با برنامه Acrobat reader نیز می‌توانید فایل‌هایی با پسوند Pdf مانند فایل‌های مربوط به بخشنامه‌های سازمان مدیریت را مشاهده نمائید و سرویس SQL Server که به وسیله آن پایگاه اطلاعاتی برنامه نصب و اجرا می‌شود.



در پنجره راهنما شما می‌توانید فایل‌های راهنمای نصب برنامه‌ها، نصب نرم افزارهای جانبی و SQL را در قالب فایل PDF مشاهده نمائید.



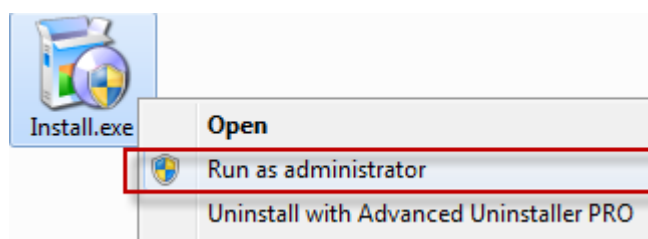
نصب برنامه تکسا

بعد از پایان مراحل نصب Setup DVD (برنامه های پیش نیاز) ، DVD نصب تکسا را داخل درایو قرار داده و فایل Install آن را اجرا نمائید.
 نکته : برای نصب برنامه حتما باید DVD برنامه در درایور کامپیوتر شما باشد. در ضمن شما می توانید محتویات DVD را بر روی هارد کپی
 نمایید و نصب برنامه از روی هارد نیز دنبال نمایید .
 با اجرای فایل Install فرم زیر که شامل پنج قسمت می باشد باز می شود.

قبل از شروع نصب برنامه ، از وجود فضای کافی بر روی هارد کامپیوترتان (درایو برنامه) مطمئن شوید. فضای خالی
 پیشنهادی ما برای نصب برنامه ۴ گیگا بایت می باشد. این میزان فضا برای اطمینان از حادث نشدن هر گونه خطا می باشد.

تذکر : اگر ویندوز سیستم شما Vista یا Windows 7 می باشد و با کاربر غیر Administrator اقدام به نصب می کنید (با فرض

اینکه کاربر شما مجوز نصب دارد) برای اجرای فایل Install.exe بر روی آن کلیک راست نموده و Run as administrator را انتخاب کنید.



گزینه های نصب برنامه شامل:

۱- فایل‌های اصلی

۲- پایگاه اطلاعاتی

۳- نصب قفل

۴- کپی تصاویر

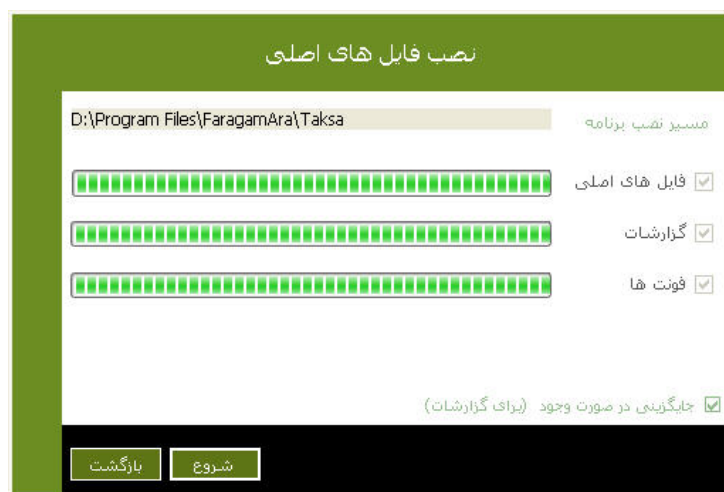
۵- خروج

فایل‌های اصلی برنامه

برای نصب فایل‌های اصلی برنامه بر روی **فایل‌های اصلی** کلیک نمایید. با این کار فرم زیر باز می‌شود.




با انتخاب **استاندارد** و تأیید آن فرم زیر نمایش داده می‌شود. با انتخاب دکمه شروع شروع فایل‌های اصلی، گزارشات و فونت‌ها نصب می‌گردد.



در  نصب انتخابی می‌توان بخش‌های مختلف را به دلخواه مشخص و نصب نمود.



تذکره: مسیر پیش فرض برای تکسا C:\Program files\FaragamAra\Taksa می‌باشد. لازم به ذکر است برای تغییر مسیر می‌توانید دکمه

را انتخاب و در فرم باز شده مسیر دلخواه را انتخاب نمایید. اگر نیاز به تغییر مسیر وجود دارد، بهتر است فقط درایو مورد نظر تغییر یابد و مسیر انتخابی 

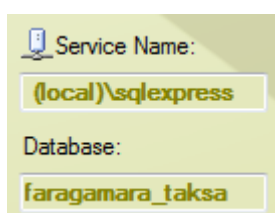
برنامه همچنان Program files\FaragamAra\Taksa باشد.



پایگاه اطلاعاتی

در صفحه اصلی نصب، در قسمت service name نام سرویس SQL بصورت پیش فرض (Local) معرفی شده است. از تغییر نام بی دلیل آن خودداری نمایید.

تذکر: در مرحله نصب برنامه های پیش نیاز سرویس SQL (MSDE) به صورت پیش فرض با نام Local نصب می شود. در مواردی خاص که ناگزیر شدید به جای MSDE از سرویس SQLEXPRESS استفاده نمایید و سرویس SQLEXPRESS را به صورت دستی از داخل لوح برنامه های پیش نیاز نصب نمودید **قبل از زدن دکمه پایگاه اطلاعاتی** در باکس service name به جای (Local) عبارت (Local)\SQLEXPRESS را وارد نمایید. بزرگ یا کوچک بودن حروف مربوط به نام سرویس اهمیت ندارد.



با انتخاب گزینه **پایگاه اطلاعاتی** برنامه فعال بودن سرویس SQL را کنترل نموده وارد فرم نصب پایگاه اطلاعاتی می شود.




تذکر: فقط در نصب اول پایگاه اطلاعاتی گزینه استاندارد فعال است و در نصب های بعدی گزینه بروزآوری فعال می باشد. فعالسازی پایگاه برای مواقعی است که پایگاه اطلاعاتی وجود داشته ولی فعال نمی باشد. این مسئله معمولاً بعد از نصب مجدد ویندوز یا بعد از حذف سرویس SQL و نصب مجدد آن پیش می آید. در این موارد باید پایگاه داده موجود خود را فعال سازی کنید (Attach). توضیحات فعالسازی در انتهای نصب پایگاه اطلاعاتی مربوط این راهنما ذکر شده است.

با کلیک روی گزینه استاندارد و تأیید آن ، فرم زیر ظاهر می شود.



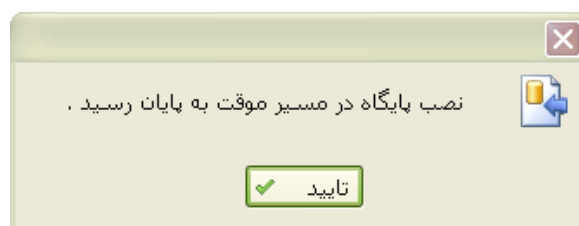
دکمه شروع را جهت نصب پایگاه اطلاعاتی انتخاب نمایید.

با انتخاب گزینه  بروآوری پنجره زیر نمایش داده می شود.



بعد از انتخاب مسیر نصب موقت برای پایگاه اطلاعاتی، نصب پایگاه موقت شروع خواهد شد و در نهایت در صورت موفقیت آمیز بودن عملیات، پیغام

زیر نمایش داده می شود:



با فعال بودن گزینه تهیه نسخه های پشتیبان، می توانید از پایگاه اطلاعاتی موجود روی سیستم نسخه پشتیبان را تهیه نمایید. توصیه می شود در زمان بروزرسانی تهیه نسخه پشتیبان را فعال نمایید. با تایید این قسمت وارد بخش دوم بروزرسانی خواهیم شد. در این بخش می توان قسمتهای مختلف نرم افزار را برای بروزرسانی انتخاب نمود.

در این لحظه می توانید یکی از بخشهای نصب کامل یا نصب انتخابی را برگزینید. در نصب کامل تمامی اطلاعات پایه سیستم شامل کلیه آیتم های عادی و ستاره دار فهرست بها، آنالیز بها، منابع، شاخص ها، آهن و سیمان و ... جایگزین خواهد شد.

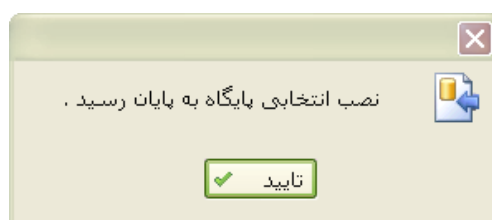


در قسمت نصب انتخابی می توانید بخشهای مورد نظرتان را انتخاب کنید.

با زدن دکمه مقایسه در این فرم پایگاه روی سیستم با پایگاه CD مقایسه می شود و بخشهای تغییر یافته تیک می خورد. باید توجه داشته باشید در بروزرسانی پایگاه، در هیچ یک از حالات پروژه هایتان حذف نمی شوند.

تذکر: با تیک گذاشتن برای گزینه حذف ستاره دارها، آیتم های ستاره دار موجود در اطلاعات پایه تکسا حذف خواهند شد.

نکته: در صورت انتخاب گزینه مقایسه، برنامه نصب تکسا با بررسی اطلاعات پایگاه داده های موجود، فقط نام دفترچه هایی را که در سالهای مختلف در CD وجود دارد ولی در پایگاه اطلاعاتی موجود، وجود ندارد را انتخاب می نماید. بدیهی است که در اینصورت نیز امکان تغییر موارد انتخاب شده وجود دارد. در انتها پیغام زیر نمایش داده شده و عملیات بروزرسانی به اتمام می رسد.



توضیحات فعال سازی پایگاه اطلاعاتی :

همانطور که قبلا در توضیحات اولیه نصب پایگاه اطلاعاتی ذکر شد، ممکن است فایل پایگاه اطلاعاتی داشته باشید که به دلایلی از قبیل تعویض ویندوز یا حذف سرویس SQL فعال نمی باشد. در این صورت برای استفاده پایگاه اطلاعاتی قبلی و پروژه های آن، عملیات فعال سازی را انجام دهید. این فرم در ادامه مراحل نصب شماره ۱ ظاهر می شود.



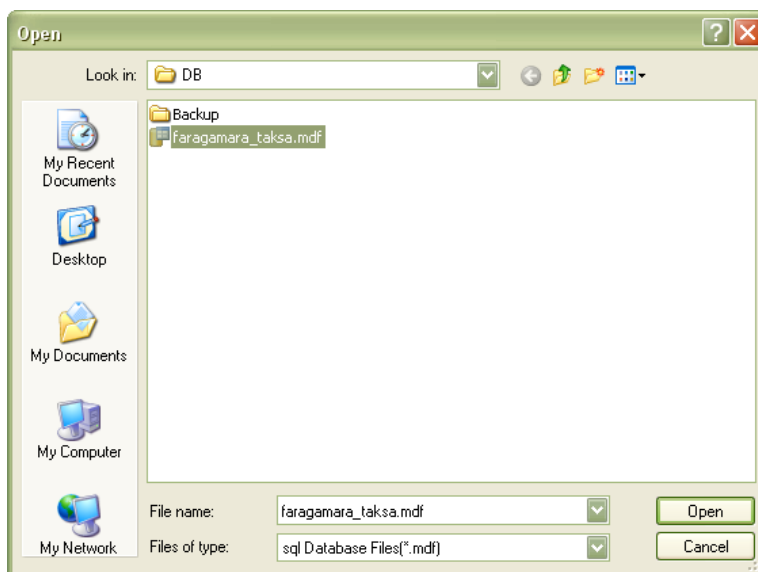
با زدن دکمه تایید، در حالتی که گزینه فعال سازی را انتخاب کرده اید به فرم فعالسازی پایگاه اطلاعاتی برای انتخاب مسیر فایل پایگاه اطلاعاتی

هدایت می شوید.

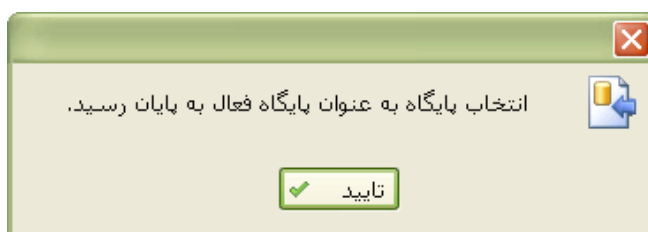


در این فرم مسیر فایل پایگاه اطلاعاتی را مشخص کنید. برای انتخاب مسیر فایل پایگاه اطلاعاتی آیکون فولدر را زده و در فرم باز شده فایل

پایگاه را انتخاب نمایید.



با انجام فعالسازی پیغام آن نمایش داده می شود.



تذکر: فایل های مربوط به پایگاه اطلاعاتی به صورت پیش فرض در مسیر نصب برنامه و در پوشه DB وجود دارد. پایگاه اطلاعاتی شامل دو فایل با پسوندهای mdf و Ldf هستند. برای فعال سازی فایل پایگاه اطلاعاتی، فایل با پسوند mdf را انتخاب و سپس دکمه تایید را بزنید.

کپی تصاویر

با انتخاب کپی تصاویر، فایل‌های مربوط به بخشنامه های فهرست بها، مستندات حمل، ضرایب منطقه ای، شاخصها و ... در مسیر انتخابی کپی می شود. تصاویر به صورت فایل pdf می باشد. این فایلها در فولدر pdfs موجود در DVD نصب برنامه تکسا قرار دارد (قبلا فایل‌های تصاویر به صورت CD جداگانه ای ارائه می شده است). با فعال کردن چک باکس جایگزینی در صورت وجود، فایل‌های مورد نظر در صورت وجود جایگزین خواهند شد.



نصب قفل


گزینه نصب قفل برای نصب درایور قفل‌های خاکستری و سرویس مربوط به قفل‌های شبکه می‌باشد. با تایید فرم نصب قفل، درایور مربوط به قفل نصب خواهد شد. با انتخاب گزینه شبکه (برای قفل‌های چندکاربره) سرویس قفل شبکه نصب و راه اندازی خواهد شد.


توجه: اگر رنگ قفل تک کاربره شما بنفش می‌باشد احتیاجی به انجام مرحله نصب قفل نیست.



تذکر: نصب قفل شبکه زمانی فعال خواهد بود که نرم افزار تهیه شده، چند کاربره یا تحت شبکه باشد.

در مورد برنامه‌های چند کاربره (تحت شبکه) توصیه می‌شود پایگاه داده و قفل بر روی یک کامپیوتر به عنوان سرور نصب شود و بر روی کامپیوتر کاربران کفایت ابتدا Setup DVD و سپس فایل‌های اصلی برنامه نصب گردد. در سیستم تحت شبکه هنگام بروزآوری کافی است پایگاه اطلاعاتی نصب شده بر روی سرور بروز شده و گزینه فایل‌های اصلی بر روی کامپیوتر کاربران مجدداً نصب گردد.

پس از اتمام مراحل نصب گزینه  را انتخاب و از فرم نصب خارج شوید. برای اجرای برنامه تکسا آیکون آن را از روی Desktop یا از منوی Start ویندوز از مسیر Start → All Programes → FaragamAra → Taksa انتخاب نمایید.

اگر آیکون تکسا را مشاهده نکردید می‌توانید فایل اجرایی تکسا  (Taksa.exe) را در مسیری که برنامه نصب شده است پیدا کرده و اجرا

نمایید و برای راحتی کار shortcut این فایل را از طریق کلیک راست بر روی آن و انتخاب گزینه Send to به desktop ارسال نمایید.

با اجرای برنامه تکسا ، برنامه قفل سخت افزاری و پایگاه اطلاعاتی را کنترل نموده و در صورت صحت ، فرم ورود به برنامه ظاهر می‌شود. کاربران تعریف شده در پایگاه اطلاعاتی در کومبوی نام کاربر لیست می‌شود. با انتخاب کاربر دلخواه و وارد کردن رمز عبور دکمه تأیید را زده تا وارد برنامه تکسا شوید. کاربر پیش فرض برای وارد شدن به برنامه "مدیر سیستم" بوده و رمز آن شماره قفل سخت افزاری شما می‌باشد. این شماره بر روی قفل و DVD تکسا نیز نوشته شده است.



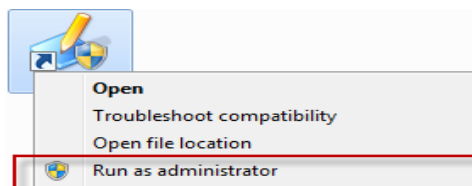
در صورت بروز هر گونه اشکالی در ارتباط با قفل یا پایگاه اطلاعاتی به فرم تنظیمات هدایت می‌شوید.



در فرم تنظیمات ، مشخصات قفل و پایگاه اطلاعاتی را مشاهده می‌کنید. برای قفل‌های تک کاربره گزینه قفل سینگل توسط برنامه انتخاب می‌گردد. برای قفل‌های تحت شبکه این گزینه بر روی قفل شبکه قرار گرفته و باکس نام سرور قفل فعال می‌باشد تا کاربر بتواند نام یا IP ی کامپیوتر سرور قفل را وارد نماید. نام سرور پایگاه نیز به صورت پیش فرض (Local) انتخاب شده است. اگر در زمان نصب ، به دلایلی پایگاه اطلاعاتی برنامه را بر روی سرویس SQLExpress نصب نمودید لازم است تا نام سرور SQL را به **(LOCAL)\SQLEXPRESS** تغییر دهید (بزرگ یا کوچک بودن

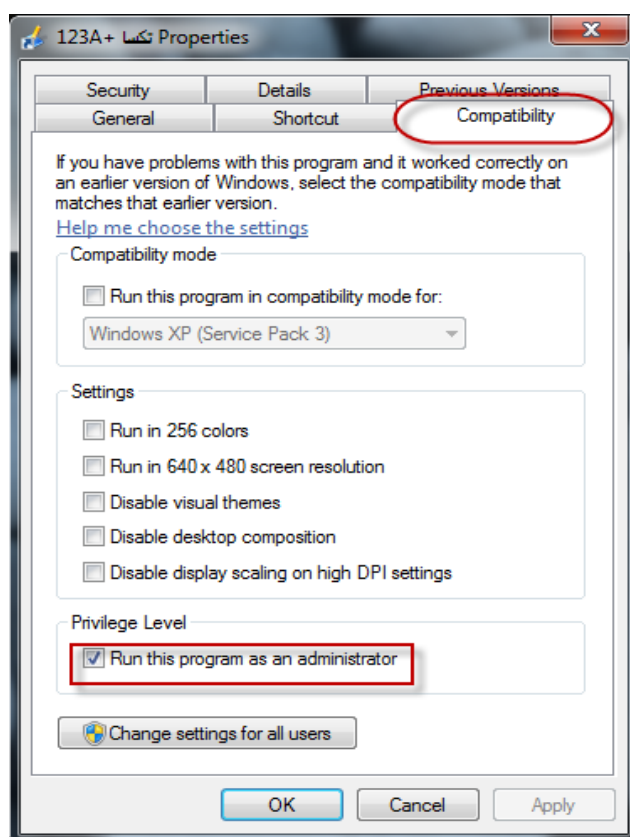
حروف تأثیری ندارد) و در ادامه دکمه تایید را بزنید. نکات بیشتر و رفع اشکال نصب و اجرا در انتهای این پیوست آمده است.

تذکر: اگر از ویندوز Vista یا Windows 7 استفاده می کنید و با کاربری غیر از Administrator قصد اجرای برنامه را دارید برای اجرا برنامه بر روی آیکون تکسا کلیک راست نموده و Run as administrator را انتخاب کنید.



برای اینکه هر بار نخواهید این کار را انجام دهید با کلیک راست بر روی آیکون تکسا و انتخاب گزینه Properties و مطابق شکل تب

Compatibility را انتخاب و تیک چک باکس Run this Program as an administrator را بزنید.



محتویات DVD تکسا:

DVD تکسا شامل پوشه های زیر است:

پوشه DB

در داخل این پوشه فایل Faragamara_Taksa.DB قرار دارد که مربوط به پایگاه اطلاعاتی برنامه می باشد. این فایل در برنامه SQL Server بارگذاری می شود و شامل تمامی اطلاعات پایه برنامه می باشد. چند فایل کمکی نیز برای بروزآوری پایگاه اطلاعاتی در این پوشه مشاهده می شود.

پوشه Font

این پوشه حاوی فونت های مورد نیاز برنامه می باشد.

پوشه Help

در این پوشه دفترچه های راهنما و راهنمای نصب SQL Server به صورت فایل pdf وجود دارند.

پوشه Lock

پوشه Lock خود حاوی دو پوشه TinyDriverInstaller و Service می باشد. از داخل پوشه TinyDriver می توانید فایل مربوط به درایور قفل را به صورت دستی اجرا نمایید. (برای قفل های خاکستری) . برای نصب سرویس قفل جهت برنامه های تحت شبکه می توانید از داخل پوشه Service فایل Installer آن را اجرا نمایید.

پوشه Main

فایل های سیستمی و مورد نیاز برنامه در این پوشه قرار دارد. فایل راهنما و اجرایی برنامه (TAKSA.exe) نیز در این پوشه قرار دارد.

پوشه Pdfs

این پوشه شامل تصاویر فهارس بها و تمام بخشنامه های مورد استفاده در تکسا می باشد.

پوشه Reports

در این پوشه تمام گزارشات برنامه وجود دارد که شامل انواع گزارشات استاندارد، افقی و عمودی، تیپ با تصویر امضا (افقی و عمودی) می باشد.

پوشه Tools

برخی از ابزارهای مفید و کاربردی در این پوشه قرار داده شده است.

رفع اشکال

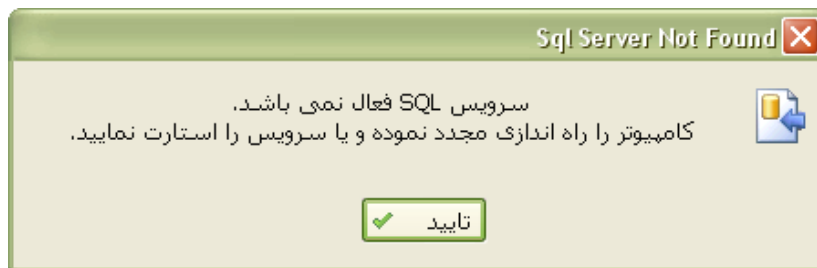
❑ نصب ، اجرا و تنظیمات برنامه

۱ - چگونه می توان برنامه تکسا را در مسیری غیر از درایو ویندوز نصب نماییم؟

جواب) مسیر نصب برنامه تکسا به صورت پیش فرض بر روی درایو ویندوز می باشد اما می توانید این مسیر را در زمان نصب فایل‌های اصلی تغییر دهید. بهتر

است تنها نام درایو ریشه را تغییر دهید.

۲ - دلیل پیغام زیر در زمان نصب پایگاه اطلاعاتی برنامه چیست و چگونه می توان آن را برطرف نمود؟



این پیغام خطا معمولا دو دلیل عمده می باشد :


الف) همانطور که پیغام مربوطه اعلام می کند ممکن است خطای رخ داده به دلیل نصب یا Start نبودن سرویس SQL باشد.

برای کنترل سرویس SQL یکی از مسیرهای زیر را دنبال کنید. در صورت عدم مشاهده این سرویس ، می توانید از طریق CD ی Setup از قسمت نصب

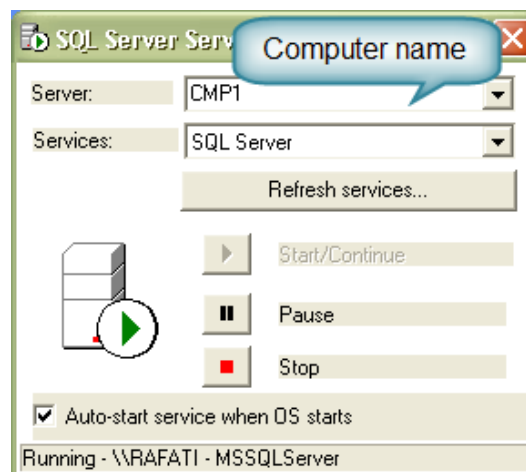
انتخابی برنامه (MSDE) SQL Server را نصب کنید .

اگر سرویس SQL (برنامه MSDE) نصب شده باشد آیکون سرویس آن معمولا در کنار ساعت کامپیوتر مطابق شکل زیر مشاهده می شود.



با دو بار کلیک بر روی این آیکون  فرم مدیریت سرویس SQL مطابق شکل زیر ظاهر می شود.

سبز بودن مثلث داخل دایره به معنی Start بودن سرویس می باشد.



دسترسی به فرم مدیریت سرویس SQL از مسیر زیر نیز امکان پذیر است.

Start \All Programs \Startup\ Service Manager



Start\Run\sqlmangr

یا در منوی Run عبارت sqlmangr را تایپ نمایید و دکمه OK را بزنید.

در ضمن برنامه MSDE بعد از نصب با نام Microsoft SQL Server Desktop Engine در کنترل پانل ویندوز در بخش Add \Remove Program

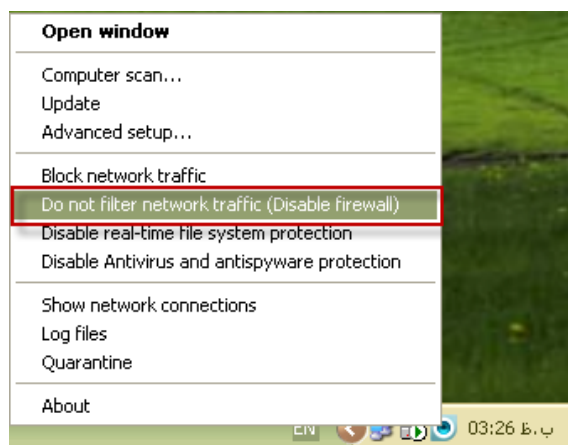
در لیست برنامه های موجود نمایش داده می شود.

(ب) ممکن است سرویس SQL نصب و start باشد ولی فایروال ویندوز یا فایروال آنتی ویروس شما فعال بوده و اجازه ارتباط با سرویس SQL را نمی دهد.

(آنتی ویروسهایی که به صورت Smart Security هستند. مانند ESET Smart Security)

اکنون روی آیکن اصلی Nod32 در کنار ساعت راست کلیک کنید و مطابق تصویر گزینه Do not filter network traffic (Disable firewall) را

انتخاب نمایید. بعد از انجام در ادامه نصب نصب پایگاه را دنبال نمایید.



۳ - در هنگام به روز آوری فهرست سال جدید باید تکسا را کاملاً پاک کنیم یا روی قبلی نصب شود؟

جواب) برای بروز آوری سی دی تکسا را گذاشته فایل های اصلی را نصب می کنیم و در قسمت پایگاه اطلاعاتی گزینه بروز آوری فعال است که باید آن را تأیید

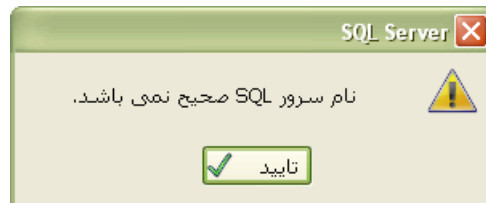
نماییم نیازی به پاک کردن فایل های قبلی نیست و لزوماً باید سیستم بروز آوری شود تا فهرست و اطلاعات جدید به سیستم اضافه و یا جایگزین اطلاعات قبلی شوند. در

بروز آوری پروژه ها پاک نمی شوند ولی بهتر است قبل از شروع بروز آوری از پروژه ها پشتیبان تهیه نمایید.

۴ - چه زمانی در مرحله نصب پایگاه اطلاعاتی انتخاب بر روی بروز آوری قرار می گیرد؟

جواب) چنانچه پایگاه اطلاعاتی برنامه وجود داشته باشد یعنی برنامه تکسا قبلاً نصب شده باشد و پایگاه تحت سرویس SQL قرار داشته باشد در آن صورت برای محافظت از اطلاعات قبلی پروژه ها پایگاه اطلاعاتی انتخاب بر روی بروز آوری قرار می گیرد.

۵ - پیغام خطای "نام سرور SQL صحیح نمی باشد" در چه زمانی رخ می دهد؟



جواب) دو دلیل اصلی برای این پیغام وجود دارد :

نام سرور در فرم تنظیمات برنامه به درستی تنظیم نشده باشد. به صورت پیش فرض نام سرور SQL کلمه LOCAL که معادل نام کامپیوتر است می باشد. ممکن است سرویس SQL که نام آن در تنظیمات نام سرور SQL ثبت شده است START نباشد و یا اصلاً سرویسی با این نام وجود نداشته باشد.

۶ - سرویس SQL چیست و راههای کنترل نصب یا فعال بودن آن چگونه می باشد؟

جواب) سرویس SQL یعنی یکی از سرویسهای و اجزای برنامه SQL Server می باشد و برای اجرای پایگاه داده هایی که با برنامه SQL Server ساخته شده اند به کار می رود. چون پایگاه داده تکسا با برنامه SQL Server ساخته شده است بنابراین سرویس SQL به عنوان موتور اجرایی پایگاه داده برنامه تکسا عمل می کند. سرویس SQL کلیه دستورات مربوط به پایگاه داده از قبیل واکنشی اطلاعات ، وارد کردن اطلاعات در پروژه ها ، حذف اطلاعات، سایر بروز آوری ها و ذخیره اطلاعات، را اجرا می کند. بنابراین بدون سرویس SQL برنامه نمی تواند اطلاعات را از پایگاه داده بخواند و نمایش دهد و دچار خطا می شود. جهت بررسی فعال بودن سرویس SQL (MSDE) راههای متفاوتی وجود دارد.

از طریق منوی

Start \ AllProgram \ Startup \ Servic Manager

از طریق

control Panel \ Administrative Tools \ Services \ MS SQL Server

در هر دو قسمت ذکر شده باید سرویس SQLServer در مد Start باشد. بعد از نصب SQL آیکون مربوط به Service Manager در کنار ساعت

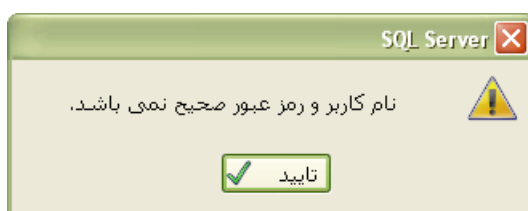
کامپیوتر در قسمت Task Bar ویندوز این آیکون  قابل مشاهده است. در صورت Start بودن سرویس SQL این مثلث سبز رنگ وسط آیکون مشاهده می شود و

سرویس در مد Running قرار دارد.

۷ - منظور از برنامه تحت شبکه چیست و فرآیند نصب آن به چه صورت می باشد؟

جواب) منظور از برنامه تحت شبکه این است که شما بسته ای از نرم افزار تکسا به همراه یک قفل در اختیار داشته باشید که این بسته نرم افزاری و قفل قابلیت استفاده به صورت شبکه ای و چند کاربر همزمان را داشته باشد بنابراین کامپیوترها نیز باید با هم شبکه شده باشند. برای نصب تکسای تحت شبکه، منطقی آن است که پایگاه داده برنامه و قفل بر روی یک کامپیوتر مجزا تحت عنوان سرور نصب شود و بر روی سایر کامپیوترهای کاربر Setup CD و فایل‌های اصلی برنامه که در واقع حکم یک پوسته یا اینتر فیس را دارد از طریق CD برنامه نصب می گردد. بعد از نصب برنامه، در مرحله اجرا با وارد شدن به فرم تنظیمات، اطلاعات مربوط به نام کامپیوتری که قفل و پایگاه داده بر روی آن قرار دارد را وارد نمایید.

۸ - در زمان اجرای برنامه تکسا پیغام نام کاربر و رمز عبور صحیح نمی باشد ظاهر می شود (پیغام SQLServer)؟



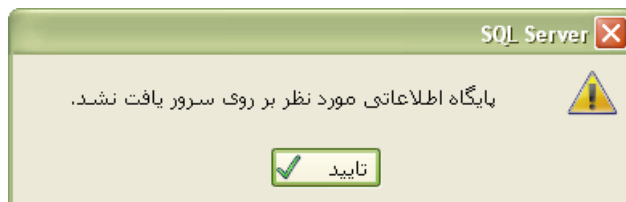
جواب) این پیغام عمدتاً به خاطر صحیح نبودن تنظیمات مربوط به ارتباط با پایگاه داده برنامه می باشد. برنامه تکسا جهت ارتباط با پایگاه داده خود از دو طریق می تواند عمل نماید.

از طریق کاربر ویندوز یعنی مجوز لازم برای استفاده از پایگاه داده برای آن کاربر در برنامه SQL Server تعریف شده باشد.

چنانچه پایگاه داده بروی کامپیوتر شخص باشد و شخص با کاربری که دارای مجوز Admin می باشد وارد ویندوز شود می تواند با حالتی که چک باکس کاربر ویندوز تیک خورده باشد به پایگاه داده وصل شود.

حالت دوم ارتباط با پایگاه از طریق کاربر و رمز عبوری می باشد که در برنامه SQL Server تعریف شده است کاربر غیر ADMIN لازم است تا تیک کاربر ویندوز را برداشته سپس کاربر SA را انتخاب و رمز عبور آن را ۱۲۳۴۵۶۷۸۹ وارد نماید و پس از تایید فرم تنظیمات پایگاه برنامه وصل و وارد صفحه ورود به برنامه شوید. البته رمز عبور کاربر Sa توسط مدیر شبکه یا Admin قابل تغییر می باشد. حتی به جای SA می توان کاربر دیگری را با رمز دلخواه و سطح دسترسی مشخص در برنامه SQL Server تعریف نمود.

۹ - چرا در زمان اجرای برنامه پیغام "پایگاه اطلاعاتی مورد نظر بر روی سرور یافت نشد" ظاهر می شود؟



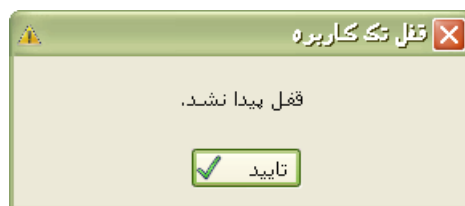
جواب) این مسئله ممکن است دو دلیل عمده داشته باشد :

الف) ممکن است در زمان نصب برنامه، نصب پایگاه اطلاعاتی برنامه را انجام نداده باشید یا فایل پایگاه فعال نمی باشد. پایگاه داده تکسا به صورت پیش فرض در مسیر نصب تکسا و در پوشه DB قرار می گیرد.

ب) در فرم تنظیمات اولیه برنامه نام پایگاه اطلاعاتی تغییر کرده باشد به صورت پیش فرض نام پایگاه اطلاعات تکسا Faragamara_taksa می باشد.

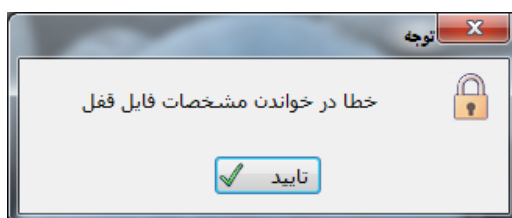
☑ رفع اشکال بابت راه اندازی قفل برنامه

۱۰ پیغام "قفل پیدا نشد" در چه مواقعی ظاهر می شود؟



جواب) یکی از روشن ترین دلایل این پیغام نبودن قفل بر روی کامپیوتر می باشد. دلیل بعدی این مسئله که تنها برای قفل های طوسی رنگ اتفاق می افتد به خاطر نصب نبودن درایور قفل باشد. قفل های طوسی رنگ به اسم Tiny Dongle نصب می شوند. قفل های بنفش رنگ نیاز به نصب درایو ندارند.

۱۱- پیغام زیر در چه مواردی ظاهر می شود و راه حل آن چیست؟



این پیغام به دلیل عدم دسترسی به فایل Taksa_net.bin یا عدم دسترسی کامل برنامه به پوشه Taksa می باشد. برای حل این مشکل، ابتدا **راه حل (الف)** و در صورت عدم رفع مشکل، راه حل (ب) را دنبال کنید.

الف) ابتدا بررسی وضعیت فایل Bin برنامه

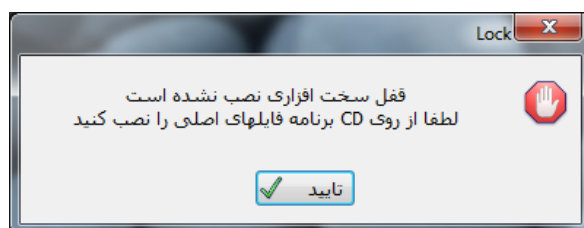
برای این منظور، در مسیر نصب برنامه تکسا، روی فایل Taksa-net کلیک راست کرده و با انتخاب properties، در تب General، اگر گزینه Read Only تیک داشت، تیک آن را بردارید تا از حالت Read only خارج شود.

ب) با کاربر Administrator (کاربری که مجوزهای Admin ویندوز را دارا می باشد) وارد سیستم شوید و سپس از مسیر زیر مجوز لازم را به کاربر مورد نظر یا Everyone جهت دسترسی به پوشه برنامه تکسا بدهید.

سپس:

سپس مجوز Full control را برای او انتخاب کنید. → نام کاربر مورد نظر را یافته و به لیست کاربران اضافه کنید. → راست کلیک روی برنامه تکسا → Propertice → Security → Add →

۱۲- پیغام زیر در چه مواردی ظاهر می شود؟



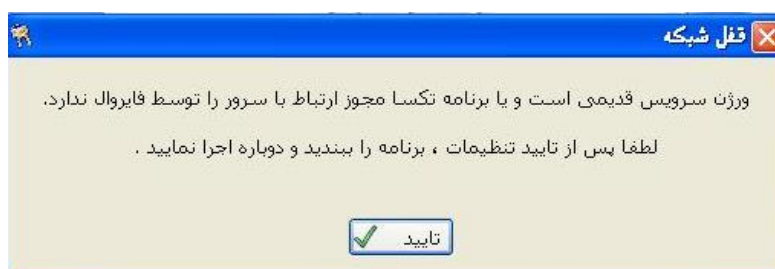
علت: نبودن فایل Tiny.ocx در پوشه System32 یا رجیستر نبودن این فایل می باشد.

راه حل) از روی سی دی تکسا، پوشه Tools، فایل Install tiny را اجرا نمایید.

در ویندوزهای ۶۴ بیتی فایل Tiny.ocx بعد از نصب در مسیر C:\Windows\SysWOW64 کپی می شود.

نکته: آخرین ورژن فایل‌های نصب مربوط به Tiny.ocx بر روی **سایت فراگام آرا** نیز وجود دارد.

۱۳- پیغام زیر در چه مواردی ظاهر می شود؟



این پیغام معمولاً در ورژن‌های تحت شبکه و به دو دلیل ممکن است رخ می دهد. ۱- احتمال دارد فایروال روی سیستم کلاینت یا سرور روشن باشد که برای حل مشکل باید فایروال را در هر دو سیستم Off نمایید یا مجوز لازم برای برنامه تکسا و فایل سرویس آن جهت عبور از فایروال در سیستم ها طبق مسیر زیر اعطا شود:

Control panel → Windows firewall → Exception → Add program → در این قسمت برنامه تکسا اضافه شود

۲- زمانی اتفاق می افتد که ورژن فایل Tiny.ocx روی کلاینت با سرویس قفل روی سرور همخوانی نداشته باشد. در این حالت، بر روی سیستم سرور از مسیر زیر در صورت پی‌دا کردن این برنامه آن را Remove نمی‌ی‌د.

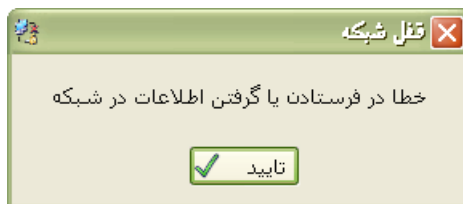
Control panel → Add or remove program → Tiny service 2.4.0

و در ادامه از روی سی دی تکسا، در پوشه Lock و پوشه Service، فایل Service Installer.exe را اجرا نمایید.

نکته: آخرین ورژن فایل‌های نصب مربوط به Tiny.ocx و سرویس قفل شبکه بر روی **سایت فراگام آرا** نیز وجود دارد.

آدرس سایت: www.faragamara.com

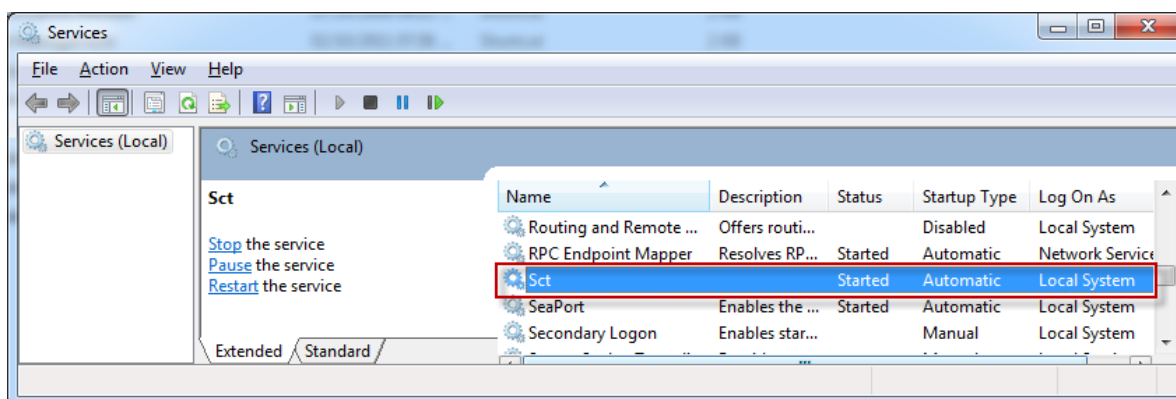
۱۴- دلیل پیغام "خطا در فرستادن یا گرفتن اطلاعات در شبکه"، در برنامه تکسای تحت شبکه چه می باشد؟



جواب) مهمترین دلیل این پیغام صحیح نبودن نام سرور قفل می باشد. در فرم تنظیمات و در قسمت نام سرور قفل باید نام IP ی کامپیوتری که قفل بر روی آن نصب شده است را وارد نمایید.

دلیل مهم دیگر این پیغام، فعال نبودن سرویس قفل در شبکه می باشد. سرویس قفل باید بر روی کامپیوتری که قفل روی آن قرار دارد نصب گردد. نام سرویس قفل SCT می باشد. برای نصب سرویس قفل می توانید از طریق CD ی نصب برنامه از این پوشه Luck\service اقدام نمایید. دلیل دیگر روشن بودن فایر وال ویندوز بر روی سرور و کلاینت می باشد. در بعضی از شبکه ها فایر وال سخت افزاری نیز وجود دارد. فعال بودن سرویس قفل از مسیر زیر قابل بررسی می باشد.

Control Panel > Administrative Tools > Services



۱۵- نصب برنامه تکسا در منوی Start\All Program\FaragamAra نام برنامه تکسا وجود نداشته باشد و عبارت empty

مشاهده شود، چگونه برنامه را اجرا کنیم؟

فایل مربوط به اجرای برنامه taksa.exe در مسیر نصب برنامه و در پوشه Taksa وجود دارد.

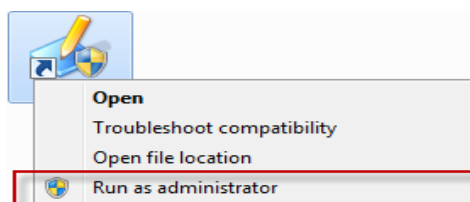
ProgramFiles\Faragamara\taksa\taksa.exe

می توانید shortcut این فایل از طریق کلیک راست و انتخاب Send to و گزینه Desktop (Creat shortcut) برای اجراهای بعدی به desktop ارسال

کنید.

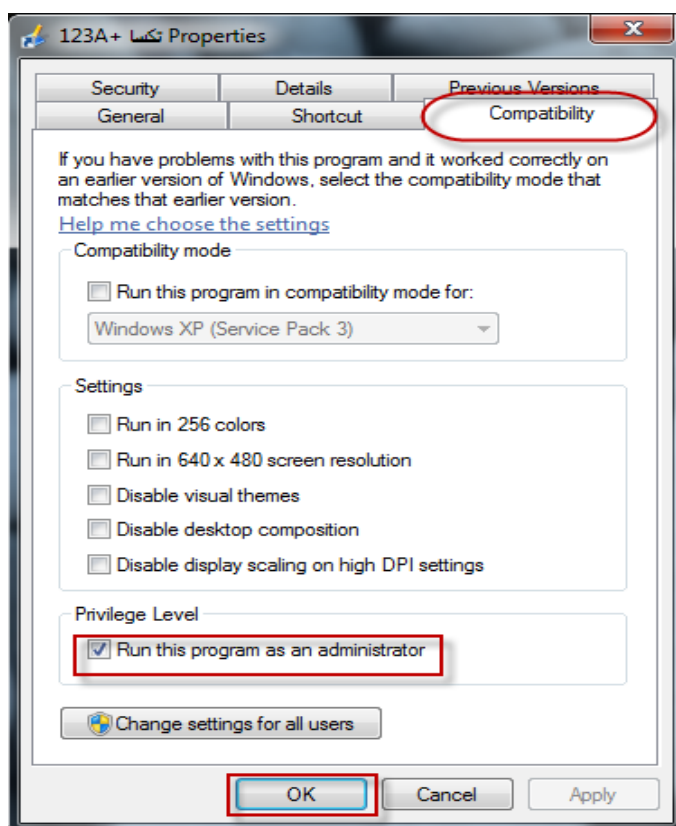
تذکر : اگر از ویندوز vista یا Windows 7 استفاده می کنید و با کاربری غیر از Administrator قصد اجرای برنامه را دارید برای

اجرا برنامه بر روی آیکون تکسا کلیک راست نموده و Run as administrator را انتخاب کنید.



برای اینکه هر بار نخواهید این کار را انجام دهید با کلیک راست بر روی آیکون تکسا و انتخاب گزینه Properties و مطابق شکل تب

Compatibility را انتخاب و تیک چک باکس Run this Program as an administrator را بزنید.



۱۶ چگونه می توان اطلاعات یک یا چند پروژه را از یک کامپیوتر به کامپیوتر دیگر که برنامه تکسا بر روی آن نصب شده منتقل و آنها را باز نمود؟

جواب) برای نقل و انتقال پروژه ها در مواقع لازم نیاز است که از پروژه های مدنظر خود از طریق دکمه پشتیبان در فرم درخت پروژه ها، فایل پشتیبان تهیه نموده و فایل پشتیبان را بر روی CD یا حافظه فلش کپی نمایید و سپس بر روی سیستم دیگر از طریق دکمه بازیابی که در فرم درخت پروژه ها قرار دارد فایل مد نظر را انتخاب و بازیابی نمایید.

۱۷ چگونه می توان از پایگاه اطلاعاتی برنامه که شامل همه پروژه ها می باشد، پشتیبان تهیه نمود؟

جواب) برای پشتیبان گیری از پایگاه اطلاعاتی اصلی برنامه که شامل اطلاعات پایه و پروژه ها می باشد می توانید از طریق زیر اقدام نمایید:
پشتیبان گیری \ ابزار کمکی \ Faragamara \ All Program \ Start

۱۸ فایل پایگاه داده اصلی برنامه تکسا چه نام دارد و حاوی چه اطلاعاتی می باشد؟

جواب) فایل پایگاه اطلاعاتی تکسا که به صورت پیش فرض Faragamara_Taksa می باشد. در ابتدا که نصب می شود شامل کلیه اطلاعات پایه از قبیل فهرست بهای پایه، آنالیز، منابع پایه و پروژه نمونه برنامه و ... می باشد و بعد از نصب و اجرای برنامه، هر پروژه جدیدی که در برنامه تعریف می شود، در داخل این فایل ذخیره می گردد.

۱۹ مسیر پیش فرض برای نگهداری فایل های پشتیبان گیری از پروژه (فایل های جداگانه هر پروژه) در کجا قرار دارد؟

Program File\FaragamAra\Taksa\Backup

۲۰ مسیر پیش فرض مربوط فایل پشتیبان از پایگاه داده کجا قرار دارد؟

Program File\FragamAra\Taksa\DB\Backup

۲۱ پروژه های تعریف شده در برنامه تکسا در کدام مسیر ذخیره می شوند؟

جواب) هر پروژه ای که در برنامه تکسا ایجاد و یا بازیابی می شود در پایگاه داده اصلی برنامه که به صورت پیش فرض نام فایل آن Faragamara_Taksa ذخیره می شود. مسیر این فایل Program File\Faragamara\Taksa\DB می باشد.